



Dans ce Thalassa-infos de la saison 2010-2011 nous avons souhaité consacrer quelques pensées, témoignages à Bernard VALETTE et à son œuvre, avant de mettre en exergue les nouveaux programmes de Thalassa.

Bernard a fait de Thalassa, un vaste bassin de la culture méditerranéenne qui a permis et permet encore à des milliers d'élèves chaque année de voguer sur ses eaux.

Comment ne pas penser à lui en réalisant ce Thalassa-infos qui n'aura plus sa plume. Pendant des années Bernard a jeté ses plus pures réflexions, si pertinentes et engageantes dans ses éditoriaux. Pour la défense et le soutien du monde de l'enseignement, des voyages scolaires culturels et des Langues Anciennes.

Thalassa plus que jamais continue ce combat là !



**Association culturelle  
de voyages scolaires**

2, rue Marcel Paul - 30 318 Alès cedex  
Tél 04 66 30 66 66  
Fax 04 66 30 81 45  
[www.thalassa.asso.fr](http://www.thalassa.asso.fr)  
[contact@thalassa.asso.fr](mailto:contact@thalassa.asso.fr)

## [Le mot du président]

Bernard Valette nous a quittés en janvier. Thalassa a perdu son fondateur, son président de toujours, son âme. Thalassa est désormais orpheline.

Nous pleurons celui qui a inspiré le développement de l'association, qui l'a d'abord conçue, qui l'a structurée, qui a dessiné jour après jour les contours de ses valeurs éthiques. Celui qui a su en outre fédérer dans l'association les énergies de tous ceux qui ont bien voulu se reconnaître dans cet investissement généreux en faveur des humanités.

Bernard a donné ses lettres de noblesse au voyage scolaire à vocation culturelle. Avec son épouse, directrice générale de l'association, il a permis à des centaines d'établissements scolaires de pouvoir inscrire le voyage à finalité culturelle dans leur politique éducative.

Depuis bientôt quarante ans d'engagement sans faille dans le domaine de l'ouverture éducative et du soutien indéfectible aux Lettres Classiques et aux humanités dans le sens le plus large ; il a aussi donné la possibilité à des dizaines de milliers d'adolescents de connaître les joies de la découverte d'un patrimoine culturel inestimable, gage certain d'une meilleure appréhension comme d'une imprégnation pérenne de leurs apprentissages. Grâce à une politique concertée de réduction des coûts (effort de persuasion auprès des prestataires locaux, mise en place de lignes aériennes chartées...) et donc des tarifs proposés, il a pu ouvrir l'accessibilité au voyage à des milliers d'élèves, qui sans cette heureuse opportunité, n'eussent point pu bénéficier de cette expérience sensible, intellectuelle et existentielle ineffable que représente la mobilité spatiale et sa nécessaire ouverture à l'Autre.

« Qui ne bouge, n'apprend rien » (Michel Serres), telle eût pu être la devise de Bernard et de Claire qui ont su faire de Thalassa l'incontournable partenaire de tout l'établissement scolaire soucieux de permettre à ses enseignants d'offrir à leurs élèves les conditions les plus avantageuses pour réaliser des projets pédagogiques ambitieux.

Jamais cependant ce souci, confirmant quelquefois à l'obsession, de faire en sorte que les tarifs fussent maintenus dans un cadre raisonnable, n'a hypothéqué la qualité culturelle du voyage (pour preuve cette continuité dans l'excellence de l'animation culturelle proposée), du légitime confort des conditions d'hébergement et de restauration, enfin et surtout de la sécurité.

Mais c'est dans les épreuves conjoncturelles que Bernard nous est apparu « grand ».

Pour avoir partagé avec lui, plus de trente ans, les affres des agressions externes dues à la conjoncture internationale, je ne peux oublier sa gestion éclairée d'événements aussi dommageables pour le voyage scolaire que la Première Guerre du Golfe ou les divers grands attentats à l'étranger, et comment les problèmes pesant sur la liberté du voyage furent toujours résolus au mieux des intérêts de nos participants, tant sont fortes les valeurs éthiques de Thalassa.

Bernard nous a toujours prouvé comment l'intérêt supérieur de la mission éducative de Thalassa permettait d'affronter sans crainte les aléas de l'adversité.

Claire Valette est là, épouse, confidente, collaboratrice, en symbiose absolue avec l'œuvre de Bernard.

Avec elle, le Conseil d'administration de Thalassa entend bien poursuivre l'œuvre engagée. Bernard n'avait jamais cessé d'explorer le domaine du voyage scolaire éducatif. Son esprit inventif, généreux, chaleureux, enthousiaste l'engageait à se projeter toujours, avec Claire, dans des lendemains actifs pour sa chère Thalassa.

Nous avons donc à nous situer dans cette perspective convaincus avec Bernard que nous sommes dans le « vrai », pour ce qui concerne notre « défense et illustration » des langues anciennes et du voyage scolaire éducatif.

Le Conseil d'administration avait commencé d'entreprendre sous la direction de Bernard, une nécessaire rénovation. La démission de Guy Cherqui et de Daniel Chauvey, qui ne pouvaient plus, pour des raisons diverses, après plus de trente ans de « braves et loyaux services » s'investir dans Thalassa comme ils l'eussent souhaité, a été acceptée.

Qu'ils soient ici, tous deux, chaleureusement remerciés pour leur présence à nos côtés toujours judicieuse et généreuse.

Le Conseil d'administration, sous le contrôle éclairé de notre éminent juriste Philippe Dutheil, s'est désormais structuré ainsi :

- un bureau au sein duquel sont élus le Président, le Trésorier, le Secrétaire, mandats renouvelables tous les trois ans, composé des trois administrateurs restants : Philippe Dutheil, Dominique Lardet, Georges Gensane.

- Un Conseil d'administration comprenant les membres du Bureau et trois nouveaux membres, dont nous sommes heureux de saluer ici l'arrivée.

- M. Richard Etienne, agrégé de Lettres Classiques, Professeur à l'Université de Montpellier en Sciences de l'Éducation, dont les conseils nous serons particulièrement précieux, du fait entre autres, de ses travaux de recherche et de son implication dans la mise en place des nouvelles orientations pédagogiques.

- M. Lionel Sanchez, Docteur en Histoire et Civilisation des Mondes et diplômé du DNGIN

- M. Patrice Mauriès, diplômé de l'École Nationale des Beaux-Arts, en Archéologie, en Ingénierie culturelle et du DNGIN.

Tous deux parmi nos meilleurs animateurs culturels, dont le contact on ne peut plus étroit avec les enseignants et les élèves, leur expérience concrète de la mise en situation des projets, sont un gage de la volonté de Thalassa de rester autant que faire se peut, le plus en phase aussi bien avec les directives de l'Éducation Nationale qu'avec les souhaits les plus fervents de nos partenaires enseignants et élèves, car nous savons bien avec ce célèbre penseur chinois que si

« la théorie nourrit la pratique, la pratique vient corriger la théorie ».

Le Bureau a souhaité que je sois le Président de Thalassa. Dominique Lardet sera le Trésorier de l'association. Philippe Dutheil tout en restant le Vice Président assumera le secrétariat.

Mais ce soucis affirmé (et cher à Bernard) de confier les responsabilités de la politique de Thalassa en priorité à des enseignants, s'accompagne d'une réelle volonté de développement et donc d'un éclaircissement du dispositif technique gestionnaire.

Thalassa a vu, malgré ce qu'il est convenu d'appeler la crise, son nombre de voyages augmenter en 2009-2010 de façon méritoire, et ce grâce en grande partie à la confiance qu'administrateurs et enseignants font à une association culturelle, dont ils sont convaincus de la volonté de tout mettre en œuvre pour offrir l'accessibilité du voyage la plus large à tous les élèves. La « bonne santé » de l'association légitime donc d'avoir pour elle l'ambition d'un développement raisonnable et confiant.

Melle Margareth Gabriel, diplômée de Lettres Modernes, du D.U. Imaginaire et Art, et du DNGIN, émergeant également du pôle des animateurs culturels (16 années de fidélité à l'association garantissent son expérience et l'authenticité de son engagement) a été recrutée comme Attachée, à durée pour l'heure déterminée, à la Directrice Générale.

Des responsabilités relevant de la gestion des ressources humaines seront confiées à notre administrateur financier. Enfin un informaticien a été recruté à temps plein. Responsable de l'entreprise qui avait déjà en charge la mise en place des réseaux informatiques à Thalassa et Océanides, Lorrain Flores a accepté de mettre désormais ses compétences au service exclusif de Thalassa, avec des missions nouvelles dont il sera question par ailleurs.

Etre amené à se trouver porté à la place d'un de mes meilleurs amis, à la place de celui que je considérais, tant j'admirais sa compétente et l'adéquation de son tempérament avec la fonction, comme « irremplaçable », constitue une situation pour le moins délicate.

Mais Thalassa m'est aussi chère que l'était Bernard et que l'est Claire.

Aussi n'ai je point hésité à m'engager résolument, comme l'aurait sans doute souhaité Bernard, avec Claire Valette, avec mes chers amis du Bureau et les membres du Conseil d'administration, avec tout le personnel gestionnaire de l'association et avec vous, Vous, chers amis, partenaires enseignants et administratifs, dans la mission initiée il y a près de 40 ans avec deux objectifs prioritaires : faire de Thalassa le partenaire incontournable, à contacter en priorité quand on songe à offrir à des élèves la possibilité de passer « au site de l'Autre » (Michel Serres), et faire assurément du voyage éducatif « une science de la culture vue du dehors » (Todorov)

G. Gensane

Agrégé de Lettres Classiques  
Professeur honoraire

de l'Université de Perpignan  
Chargé de mission au Moyen-Orient

# La force de Thalassa : Une équipe !



*Une équipe de Guides-Animateurs  
Unique dans le voyage scolaire  
éducatif*

*Des techniciens : Au service de la création et du bon déroulement de votre séjour.*



*Un nouveau conseil d'administration depuis le 11 juillet 2010*

Président : Georges GENSANE  
Co-Président et Secrétaire général :  
Philippe-Henri DUTHEIL  
Trésorier : Dominique LARDET

Administrateur : Patrice MAURIES  
Administrateur : Lionel SANCHEZ  
Administrateur : Richard ETIENNE



## [Le mot de Claire VALETTE]

Quelques mois à peine après la disparition de Bernard Valette, l'équipe Thalassienne au grand complet s'est mobilisée pour continuer une aventure commencée depuis tant d'années que l'on ne souhaite en garder que les plus beaux souvenirs.

Il n'est certes plus là pour interpellier l'équipage, mais tous ensemble, conseil d'administration, techniciens, accompagnateurs culturels répondons présents en ce début de saison scolaire 2010/2011 pour vous offrir le meilleur de Thalassa.

Plus que jamais, nous avons l'intention de vous accompagner et de vous aider dans ce qu'il faut bien nommer – à quelques exceptions près-, le parcours du combattant.

Le voyage scolaire tel que nous l'avons connu il y a seulement quelques années n'a plus rien à voir avec la réalité d'aujourd'hui et les difficultés permanentes que vous rencontrez.

Il s'inscrivait alors en toute logique dans le cursus scolaire. Administration, foyers sociaux éducatifs, parents d'élèves unissaient leurs voix pour faire aboutir « Le projet » de l'année.

Aujourd'hui, vous êtes très nombreux à pointer du doigt la dérive du voyage scolaire et nous sommes les premiers à partager cette opinion. Dans « le grand bazar » du marché scolaire, quelques organismes labélisés « contrat qualité », répondent encore aux critères de sécurité et de sérieux.

Mais, combien pour avoir une part du gâteau, tirent vers le bas les prix et les services.

La mise en concurrence rendue obligatoire par certains établissements, ne fait qu'accentuer cette dérive et oblige les professeurs attachés à un organisme à avouer leur impuissance face à la décision purement financière prise par certaines administrations.

L'association Thalassa étudie avec la plus extrême attention toutes les hypothèses et met tout en œuvre pour apporter une réponse favorable.

Mais, au delà de notre souhait et de notre volonté d'étudier au plus près vos demandes, nous avons pris le parti de ne pas « brader » nos services au profit « du prix à tout prix » comme aurait dit Bernard Valette.

Que dire du combat tout aussi acharné que vous, professeurs de Lettres Classiques, menez au quotidien pour défendre des valeurs fondamentales auxquelles Thalassa est plus attachée que jamais. Ce combat, nous avons décidé de le mener à vos côtés, comme l'a toujours fait Bernard, en soutenant sans réserve la CNARELA et sa présidente Sylvie Pédroarena.

Nous relayons avec conviction les informations importantes qui concernent le monde enseignant tout entier.

Nous mettons à votre disposition cartes postales et affiches pour vous aider à communiquer sur le sujet.

De notre côté, afin de « dynamiser » le voyage culturel et d'aller dans votre sens, nous continuons à travailler sur des circuits plus interactifs, qui ouvrent de nouvelles perspectives pour la découverte et l'approche des grands sites antiques.

Pour conclure enfin, je voudrais remercier au nom de l'association, tous ces « jeunes retraités » qui ont décidé après avoir voyagé avec leurs élèves pendant tant d'années, de nous accompagner encore un peu pour mettre leur expérience au service du voyage culturel.

Thalassa, plus riche que jamais de ces rencontres humaines, remercie ses fidèles adhérents et souhaite la bienvenue à ceux qui franchissent la porte pour la première fois.

Bon vent à vous tous !

Claire Valette

## [Regards et témoignages Thalassiens...]

Le bonheur d'enseigner jusqu'au bout...

Bonjour ! Comme la plupart d'entre vous, ma carrière d'enseignante s'est déroulée sous le signe de la passion.

Enseigner les lettres et les langues anciennes m'a inéluctablement conduite vers la pédagogie du projet, l'élargissement des investigations (théâtre, cinéma, art et archéologie) et, bien entendu, la découverte « in situ » des civilisations antiques. PAE archéologie, classes de découverte du patrimoine archéologique régional ou proche, voyages culturels en Grèce, Italie, Sicile, Tunisie ont scandé depuis plus de trente ans le rythme scolaire de mes élèves, nourrissant et illustrant, ô combien !, mes projets pédagogiques (sans négliger pour autant l'apprentissage de la langue).

Ainsi, le temps s'est écoulé très vite sans que la lassitude ne s'installe jamais, malgré le cumul des années et les problèmes de santé qui se sont invités parfois, bien malgré moi !

Un jour s'est dessiné à l'horizon le moment fatidique de la retraite. Comment l'accepter sereinement, y faire face sans état d'âme et, surtout, connaître jusqu'au bout le plaisir d'enseigner ?

Je n'ai trouvé qu'une solution : préparer ma reconversion ! Pas question de renoncer au bonheur de transmettre, aux satisfactions partagées, au contact privilégié « enseignant-enseigné » !

Mes élèves ont été extraordinaires et ont répondu à mon engagement par une implication étonnante : sérieux, responsables et concernés, aussi bien dans le travail quotidien que dans les activités annexes. Pièces de théâtre, concours de critique de cinéma, de lecture d'œuvre d'art, atelier d'écriture, voyage en Grèce : autant de superbes réussites...

Aujourd'hui, dans ma première semaine de retraitée, j'ai déjà amorcé avec certains ce que mon jeune collègue de Mathématiques nomme judicieusement « le service après-vente » : grec, latin, paragraphe argumentatif, commentaire composé... Ainsi le lien ne s'est pas rompu et ne se rompra jamais, puisque je revois encore quelques anciens, d'il y a trente ans !

C'est à la demande de Claire, devenue mon amie après vingt-huit ans de collaboration, que je vous livre ce modeste témoignage d'un prof heureux ! Qu'il soit compris comme une invitation à l'engagement pour ceux qui hésitent encore à organiser des voyages culturels et comme un encouragement à poursuivre leur action pour les chevronnés, malgré la multiplication des obstacles !

La reconnaissance des élèves et de leurs parents vous récompensera au-delà de toute attente...

Mireille Sanchez, professeur de Lettres Classiques au collège de Sommières depuis 1980 et retraitée depuis le 06 septembre 2010.



Il est très émouvant d'entreprendre de rédiger un article que Bernard Valette signait encore l'an dernier. Après avoir tenu à associer Thalassa à la fondation de la CNARELA, il a toujours occupé une place éminente dans notre coordination par ses analyses judicieuses comme par l'apport de la logistique de l'organisme qu'il présidait. Sa présence chaleureuse nous manque très souvent, mais la détermination de Claire Valette et de l'équipe thalassienne à continuer à œuvrer avec nous, selon la volonté de Bernard, est un grand réconfort.

Pour parler des relations qui unissent Thalassa et la CNARELA, Bernard avait coutume d'employer le mot « synergie », que nous garderons précieusement car, avec son origine grecque, il exprime parfaitement ce qui nous unit.

Cette synergie est en effet fondée sur des valeurs communes. Nous éprouvons une même passion pour la culture gréco-latine et les cultures méditerranéennes. Nous partageons aussi la conviction que cette culture, ancrée dans le présent et tournée vers l'avenir, s'adresse à tous et peut-être particulièrement à ceux qu'elle ne semble pas concerner spontanément.

Par des activités complémentaires, nous avons la même volonté d'offrir aux jeunes d'aujourd'hui l'occasion de vivre des expériences à la fois riches et exigeantes. Cela suppose de défendre une certaine idée de la culture et, en particulier, de l'enseignement des langues anciennes, contre les préjugés, les critiques simplistes et les multiples attaques qu'ils subissent. Chacun avec nos moyens, nos spécificités, c'est le même combat que nous menons.

Sylvie Pedroaréna - Présidente de la CNARELA

L'aventure commence à l'aurore de chaque matin (Jacques Brel)

Avril 1980 : dans un vieux car SETRA déjà vieux d'un million deux cent mille kilomètres, je découvre le plaisir d'un nouveau rapport avec les élèves sur la route d'Athènes. C'est que la route est bien longue : nous partons de Mayenne dans la Mayenne, terre des Chouans située à 70 kilomètres du Mans, pour traverser la France, l'Autriche et passer une nuit en Slovénie pas encore indépendante. Puis il faudra descendre toute la Yougoslavie et le nord de la Grèce pour arriver à l'auberge de jeunesse qui nous attend au pays de Clithène au terme de nos 72 heures de cheminement.

Deux ans pour monter ce voyage avec les collègues de l'autre collège et du lycée de cette ville de 15 000 habitants ! Des calculs à n'en plus finir pour bâtir un projet qui n'éliminerait aucun élève, aucune famille. Une municipalité qui invente la bourse « jeune projet » pour nous subventionner. Des chefs d'établissement qui font tout leur possible pour aider le projet.

Mais, dans l'ambiance chaleureuse et les discussions de cette première nuit de car, il n'est plus question de ces aspects financiers. D'autres rapports se tissent entre les élèves et les accompagnateurs. Le plaisir de la découverte et celui de l'apprentissage s'entremêlent. Ces douze jours laisseront une empreinte sur tous les participants à ce premier voyage, que ce soit le souffle coupé devant la perfection du théâtre d'Épidaure ou la rage de ne pouvoir planter les piquets de sa tente dans le sol caillouteux du camping d'Avyeris Kanatas face à la baie de Delphes, Avyeris Kanatas aquarelliste et hôte attentionné qui nous initie au sirtaki et caricature quelques-uns d'entre nous. C'est aussi l'arrivée tardive sur Tôlon avec une négociation des prix à la calculette ponctuée d'un « All is possible ! ». Et les cousins et cousines qui improvisent un repas et une soirée ! Enfin, les petites et petits Mayennais qui défilent à Missolonghi pour les fêtes de l'exodos, ce 14 juillet de la lutte grecque pour l'indépendance. La Grèce éternelle rencontre la contemporaine et le spectacle des kokorrezzis, des agneaux tournés à la broche le dimanche de Pâques orthodoxe achève le tableau de l'hospitalité grecque et montre qu'elle n'est pas un vain mot.

Mais il n'y a pas que le voyage ! Bien des destins scolaires et professionnels sont bouleversés par cette rencontre de l'autre, cette mise en commun des cultures. Enfin, huile d'olive dans la salade grecque, pendant des années, il y aura bien plus d'hellénistes dans cette sous-préfecture qu'à Laval, quatre fois plus peuplée. Le voyage forme aussi le goût pour l'école pour une autre école dans laquelle l'autre, l'étranger est toujours le bienvenu !

Avril 1981, c'est Rome et la Campanie, avril 1982, à nouveau la Grèce, à nouveau Missolonghi avec lequel l'appariement fonctionne à merveille...  
Septembre 1982, nommé à Anduze dans le Gard, bien disposé à récidiver, je vais à la rencontre de Claire et Bernard Valette et de toute l'équipe de Thalassa. C'est déjà une nouvelle Odyssée qui commence ou plutôt n'est-ce pas la même qui se développe, qui croît et qui embellit ?

Richard Étienne - Le 20 août 2010  
Professeur d'université en sciences de l'éducation  
A l'université Montpellier 3-Paul-Valéry  
Membre du Conseil d'Administration de Thalassa



Une aventure humaine...

Ils naissent de beaux voyages quand on a le privilège de partager sa passion pour la culture antique avec des élèves dotés d'un soupçon de curiosité. Seize années thalassiennes sans jamais me lasser de ce rôle de guide, de ces élèves parfois chahuteurs mais attendrissants, de cette Italie qui m'a emmenée sur divers chemins, diverses découvertes, de cette Italie qui m'a emmenée sur humaines. Quel plaisir que de savourer de près sa richesse culturelle, ses paysages, ses us et coutumes avec les élèves et leurs enseignants. En parcourant l'Italie d'Est en Ouest, du Nord au Sud en passant par la belle Sicile, j'ai pu me réjouir à plusieurs reprises de voir les yeux ébahis et les sourires d'élèves qui découvraient, pour la première fois, pour un grand nombre d'entre eux, ce monde classique, ce patrimoine qui fait partie de notre berceau occidental.

Le livre s'évaporait pour se métamorphoser en pierre, en peinture, en sculpture... enfin ! ce savoir enseigné dans les classes se concrétisait « in situ », tout apparaissait plus réel, plus palpable.

Susciter la curiosité et l'intérêt d'un groupe n'est pas toujours chose aisée mais mon avidité de faire partager ce que j'aime, a toujours contribué à faire passer mon récit, cette grande histoire de l'Italie. Il ne faut pas que le mot « culture » effraie ou soit rébarbatif pour des élèves mais que cela les amuse «spirituellement» et les arme pour l'avenir, c'est du moins ma conception du voyage scolaire.

Je me souviens encore de mes premiers pas sur le terrain, des premiers contacts avec les groupes à se demander comment transmettre un savoir universitaire, capturer l'attention du groupe. Finalement avec le temps et l'expérience et aussi avec émotion et passion, je suis parvenue à faire de mes voyages des moments agréables et intéressants. Et si nos chères têtes blondes rentraient heureuses de cet ailleurs qu'ils avaient tant attendus, qu'ils avaient préparés alors je me disais que j'avais réussi leur voyage.

Que de belles aventures !... en dépit de guidage sous la pluie avec nos parapluies jetables achetés à la va-vite qui ne tenaient que le temps d'une visite, sous des soleils de plomb où nous rasions les restants de murs de Pompeï à la recherche d'un brin d'ombre, des bobos où je devais aller au Pronto Soccorso ! des quand est-ce qu'on mange ? car le voyage scolaire c'est aussi une aventure humaine. Je sais que notre titre est celui de médiateur culturel ou guide mais il m'est impossible de me borner à ce seul rôle parce que des liens se créent avec les groupes, parfois des amitiés. Et au cours des ans c'est toujours un plaisir de retrouver sur le terrain des enseignants avec lesquels on a tissé des liens. Nul doute que ce témoignage me soit personnel mais peut-être que certains se retrouveront dans cette sensibilité artistique et humaine.

Bon voyage !  
Maraareth Gabriel



Thalassa a réussi à maintenir ses prix depuis 3 ans sur certains circuits !

[Et si on parlait...]

## ... En Turquie



Aujourd'hui plus que jamais la Turquie témoigne par ses monuments, ses us et ses coutumes de la préciosité de son patrimoine culturel et religieux.

Attirante et mystérieuse, elle a toujours suscité la convoitise de l'Occident et de l'Orient.

A la jonction de ces 2 mondes ; Istanbul, l'ancienne Byzance et Constantinople. Ces noms du passé témoignent à eux seuls de sa conjoncture, de sa bipolarité culturelle, culturelle...

A cheval sur 2 continents, sur le détroit du Bosphore, entre la Mer Noire et la Mer de Marmara, entre le monde chrétien et musulman, Istanbul est devenue la capitale européenne de la culture en 2010.

Thalassa vous propose de découvrir à travers différents séjours ce patchwork culturel de la Turquie.

### Istanbul

Un séjour de 5 jours au départ de Paris consacré essentiellement à la découverte des joyaux d'Istanbul, avec la visite de l'Hippodrome, de la Mosquée Bleue, de Sainte Sophie, de la citerne byzantine, du Palais de Topkapi ( hors harem), du Grand Bazar . 2 journées libres avec possibilité d'aménager des visites ( Option 1 : Saint Sauveur in Chora, quartier d'Eyup, la Corne d'Or avec le café de Pierre Loti, croisière sur le Bosphore, marché au épices, la Mosquée de Rustem Pasha. Option 2 : Musée des Arts islamiques, du musée archéologique et du Palais de Dolmabache) .



### Istanbul et sa côte Egéenne

Un séjour de 7 jours au départ de Paris avec la visite du site archéologique d'Ephèse, des cités de Milet, de Didymes et Priène. Du site archéologique d'Aphrodisias, de Pammukale, de Pergame, de Troie et d'une découverte d'Istanbul. (Circuit réalisable en 8 jours avec une journée supplémentaire à Istanbul).

### Turquie Antique - Côte Turquoise

Un séjour de 7 jours au départ de Paris avec la visite du site archéologique d'Ephèse, des cités de Milet , de Didymes. Du site d'Aphrodisias, de Hierapolis, du site naturel de Pammukale. Arrêt à Termessos , visite du site d'Aspendos, de Pergé, de Myra, de Xanthos , de Kaunos, d'Euromos. (Circuit réalisable en 8 jours avec une journée supplémentaire à Istanbul)

Autant de sites qui vous permettront de mieux approcher l'histoire antique de la Turquie !



#### Une Assurance rassurante : la garantie Quiétude +

Annulation totale du groupe avec remboursement des sommes versées, quel que soit le motif de l'annulation. (Uniquement pour les voyages car)

#### L'esprit Thalassa :

Dans la mesure où les sommes versées pour cette assurance Quiétude + n'auront pas été utilisées, elles serviront à alimenter un «fonds social» qui vous permettra, l'année suivante, de recevoir une «bourse de voyage» afin d'aider un ou des élèves en difficulté financière.

## ... En Italie



### Carnaval de Venise

Mascare, veneziani, violini, gondole... pendant le Carnaval de Venise qui se déroulera du 26/02/11 au 08/03/11, vous découvrirez ses festivités, ses somptueux et luxueux costumes. Vous retrouverez tout le faste d'antan de la République maritime de Saint Marc. Tout en profitant de ce merveilleux spectacle vénitien, vous visiterez les îles de Burano, célèbre pour sa dentelle, de Murano pour ses souffleurs de verre. La piazza San Marco avec sa basilique, connue pour son magnifique programme iconographique en mosaïques, le palais des Doges qui abrita pendant plusieurs siècles les grands représentants de la Serenissime. Vous serez logés au Lido di Jesolo, ville balnéaire d'où vous emprunterez chaque jour le vaporetto une manière de découvrir la lagune, les anciens remparts de Venise ! (possibilité de réserver un atelier de masques avec mini-conférence)



### Renaissance et Science



Un séjour de 6 jours de France en France.

A l'aube de la Renaissance se dessinent de nouvelles idées sur la conception de l'œuvre d'art et sur les sciences. Léonard de Vinci s'investit dans de nouvelles technologies mécaniques et scientifiques, Piero della Francesca écrit un traité sur l'arithmétique, Brunelleschi invente la perspective mathématique, Galilée poursuit les études de Copernic sur la relativité de la Terre... Un voyage au cœur des sciences à l'époque des Medicis avec la visite de Florence et de son musée de l'histoire de la Science, la visite de l'observatoire astronomique de Galilée à Arcetri, du musée Leonardino à Vinci, du laboratoire de physique nucléaire Virgo où vous serez pris en charge par des physiciens et la visite de Pise, berceau de Galilée.

Un parcours de la Toscane et de ses œuvres vu sous le regard de la mathématique, de la perspective et des nouvelles technologies à la Renaissance !

### Milan, L'autre Florence

Sous son visage de ville trépidante au rythme effréné, la Capitale économique de l'Italie à l'instar de Florence regorge d'un patrimoine exceptionnel qui témoigne de son passé médiéval et renaissance. La cour des Visconti et des Forza, grands mécènes, a acquis des œuvres de grands artistes tels que Vinci, Bramante, le Corrège, Mantegna... Haut sommet de la musique, elle accueille dans son cœur le grand temple de l'art lyrique, la Scala.

Thalassa vous propose un séjour de 2 jours sur place pour découvrir les bijoux de cette ville du Nord de l'Italie.



## ... En Espagne



### Tarraco, petite soeur de Rome

Photo: Bernard Gagnon

Du nouveau sur la péninsule ibérique ... et si tous les chemins menaient à Rome !

Un voyage de 5 jours de France en France qui vous fera découvrir le monde romain à Tarragone, à travers les visites guidées de son cirque, de son amphithéâtre, de son musée archéologique. Visite de la villa d'Els Munts avec ses somptueuses mosaïques et ses peintures pariétales. Un jeu de piste pour les futurs épigraphistes sous la houlette d'un animateur, la création de sa propre mosaïque selon les techniques romaines. Un arrêt à Barcelone avec la visite du musée archéologique et du musée d'histoire de la Catalogne....

Le logement est prévu à l'hôtel à Salou, station balnéaire, capitale de la Costa Daurada, situé à quelques kilomètres au sud de Tarragone. (Possibilité d'un hébergement en familles, d'une journée supplémentaire consacrée à la visite de Reus...)

Un programme où les élèves sont acteurs de leur voyage !





**Vous avez un projet de voyage scolaire  
en Grèce (car/bateau), en Tunisie,  
en Provence et dans les autres régions de France  
contactez nous.**



**0810.810.105 ou  
contact@cjo-voyages.com**

**[www.cjo-voyages.com](http://www.cjo-voyages.com)**

**CJO propose des voyages scolaires en Europe de l'Est, en Angleterre  
et dans les îles britanniques, en Espagne, en Italie,  
en Allemagne, aux Etats-Unis...**

## [Thalassa assure !...]

Depuis quelques années, lors des rentrées scolaires se dessinent des horizons bien pessimistes qui viennent perturber les enseignants et les parents d'élèves dans l'organisation d'un voyage scolaire. On nous annonce via les médias ou directives nationales des événements de grande importance, nationaux ou internationaux : vache folle, grippe aviaire, menace terroriste, crise financière, grippe H1N1, éruption de volcan...de véritables virus qui parasitent l'organisation des voyages scolaires (parapluie obligé, plan Vigipirate) et des voyageurs déjà sur le terrain. Lors de ces événements un des premiers secteurs touchés est bien évidemment le tourisme et de surcroît les voyages scolaires. Face à ces pandémies, épidémies, crises, alertes, cataclysmes imprévisibles, Thalassa a toujours eu le souci de suivre avec une grande attention ses groupes et s'est investi corps et âme pendant ces événements, qui lui sont extérieurs, de trouver des solutions en adéquation à ces problèmes et même quand cela paraissait insurmontable !

### Témoignage : Force majeure

A la fin de notre séjour, nous avons été confrontés, avec les conséquences de l'éruption de l'Eyjafajallajökull, à une situation évidemment parfaitement inattendue. Nous tenons à saluer la façon dont tout a été mis en œuvre pour nous aider. Les correspondants de THALASSA sur place nous ont efficacement pris en charge, depuis l'annonce de la suppression de notre vol jusqu'à notre embarquement à Patras (où ils nous ont accompagnés). Un hôtel de qualité à deux pas de notre logement précédent, nous a accueillis pour la nuit supplémentaire passée à Athènes, une salle de conférence y a été mise à notre disposition toute la soirée; enfin le directeur de l'établissement et son personnel ont beaucoup contribué, par leur disponibilité, à notre sérénité. Nous mesurons également, naturellement, l'engagement de l'équipe de THALASSA en France, pour monter dans des délais si courts une solution de rapatriement.

Ce soutien à tous les niveaux nous a permis, à nous professeurs, de nous consacrer tout fait à notre mission auprès des élèves. Grâce à votre professionnalisme, ces péripéties font partie des bons souvenirs de notre séjour.

M. Gerald DUBOS, professeur de Lettres Classiques

## [Transports...]

### LE SERVICE « TRANSPORT! »

Thalassa gère, en totale synergie avec Océanides, TOUS LES TRANSPORTS DE GROUPES SCOLAIRES, par avion ou par train.

Océanides, agence de voyages/ tour opératrice spécialisée dans les voyages culturels, est agréée IATA (aérien) et SNCF (ferroviaire). A titre individuel, vous pouvez contacter Emilie pour des devis concernant des déplacements en train ou avion.

Votre contact : [emilie.bourdet@oceanides.fr](mailto:emilie.bourdet@oceanides.fr)

# Océanides



Le voyage culturel...

**Agréée IATA et SNCF**



### TAXES AEROPORTUAIRES

Nous évoquons, le montant des taxes aéroportuaires qui, parfois, dépassait le prix du billet d'avion. Ces taxes correspondent à des « impôts » qui s'ajoutent au prix du billet d'avion. Les organismes qui perçoivent ces taxes sont multiples (Etat, aéroports, compagnies aériennes) et les critères qui conditionnent le montant des taxes sont parfois complexes, ce qui rend la « compréhension » de leur calcul peu évidente !

Sachez simplement que les organismes de voyages ne sont absolument pas responsables des disparités des montants et de leur fluctuation.



**OFFRE PROMOTIONNELLE SUR LA GRECE  
AVEC VOLS\* A/R PARIS- ATHENES**

**DERNIER RETOUR LE 15 FEVRIER 2011.**

**THALASSA PROPOSE AUX GROUPES SCOLAIRES DIFFERENTS  
CIRCUITS SUR LA GRECE**

**Lumière sur un séjour « ETOILES ATHENES » à partir de**



**371 € TTC**

(dont 122,64 € de taxes, prix sur la base de 49/50 payants sans gratuité)

Voyage de 5 jours au départ de Paris, avec la visite de Delphes, son musée et son site archéologique, d'Athènes la Capitale avec l'acropole et le musée national, du site d'Epidaure et de son mythique théâtre, du site de Mycènes avec la magnifique porte aux Lions et du Trésor d'Atrée, avec un arrêt au Canal de Corinthe.

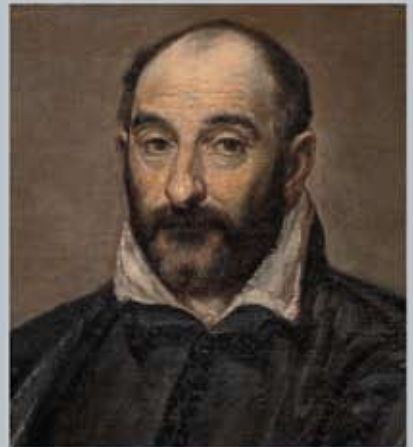


POUR TOUTE DEMANDE VEUILLEZ NOUS CONTACTER AU 04.66.30.99.72 OU PAR COURRIEL [CONTACT@THALASSA.ASSO.FR](mailto:CONTACT@THALASSA.ASSO.FR)

\* sous conditions horaires : vol aller au départ de Paris CDG à 14H30 arrivée Athènes à 18H30  
vol retour au départ d'Athènes à 11H00 arrivée Paris CDG à 13H30

# Océanides

## Voyages Culturels



Pour commander notre brochure  
0810.810.105 ou [contact@oceanides.fr](mailto:contact@oceanides.fr)



[www.oceanides.fr](http://www.oceanides.fr)





### THALASSA ET ARELATE UN PARTENARIAT CULTUREL

Thalassa, en synergie avec Club Jeunes Océanides, spécialiste des voyages scolaires en Provence, soutient vivement ARELATE. Une association présentant des activités, des festivals, des stages axés sur la Romanité, l'art de la gladiature...

ARELATE propose chaque année son magnifique festival « ARELATE, journées romaines d'Arles ». Une programmation riche et variée, une découverte historique et conviviale du patrimoine antique. Des animations de grandes qualités faisant appel à des archéologues, des historiens, des professionnels et des passionnés de cette période. Des reconstitutions qui projettent les spectateurs au cœur de ce passé antique. Retrouvez leur programmation Toute l'année et du 21 au 28 août 2011 sur le site : [www.festival-arelate.com](http://www.festival-arelate.com)

Pour participer au financement de votre voyage, Thalassa offre

## 50 Tee-shirts



Si vous confirmez avant le 17 décembre 2010 (vacances scolaires) avec versement d'acompte.

### La CNARELA et les Langues Anciennes

Tous les collègues qui suivent la «vie thalassienne» depuis de nombreuses années (et même décennies !) connaissent l'implication de Thalassa dans la «défense» (ce mot ne nous satisfait pas; nous préférons le terme de «reconnaissance») des Langues Anciennes, au sein de la CNARELA (Coordination Nationale des Associations Régionales des Enseignants de Langues Anciennes). Ne nous voilons pas la face : certains collègues, certains membres de l'administration n'ont pas pour les langues anciennes «les yeux de Chimène» et voient dans le «combat» de la CNARELA un combat d'arrière-garde mâtiné de nous ne savons quel «conservatisme». Nous respectons leur opinion, mais nous disons simplement que le «combat» mené par la CNARELA en recoupe bien d'autres, et que bien d'autres matières se voient «broyées» dans le même creuset que les Langues Anciennes. Qu'il soit dit et répété que la CNARELA n'a jamais été «sectaire» ni «rigide» ni «passéiste», ce qui, nous en convenons tout à fait, n'empêche pas quelques «égarements» ponctuels et individuels. Des élèves d'origine étrangère ont pu mieux «intégrer» la langue française grâce au latin, des collègues «sensibles» ont vu des sections de latinistes fleurir : oui, cela existe, et il faut le dire !

Thalassa a été «marquée», dès son origine, par sa volonté de mêler voyages scolaires et «engagement pédagogique» : nous ne le regrettons pas car nous pensons que la «civilisation antique» n'est pas réservée uniquement à ceux qui étudient la «langue» : un voyage en Italie, en Grèce ou en Turquie peut être «initiateur» ou «formateur» pour tout élève. Sachez simplement que nous pensons que le «linguistique» et le «culturel» ne sont pas des concepts antinomiques : la meilleure preuve en est que nous avons vu «venir», pour des motivations qui ne nous regardent pas, sur le «terrain culturel» (en particulier en Italie) des organismes qui ne juraient, il y a quelques années, que par les voyages linguistiques dans le monde anglo-saxon... Mais le succès de Thalassa sur ces destinations a certainement «attisé» des convoitises...

«Connaître d'où l'on vient, c'est savoir où l'on va», «Grec, Latin, Français, ça coule de source», «Eclairer votre esprit». Toutes ces formules que Thalassa a «offertes» à la CNARELA (et qui sont le support d'affiches éditées par la CNARELA) vont plus loin qu'un simple «jeu verbal» : il s'agit de savoir quelle approche du monde on réserve aux générations futures : se couper de ses racines, n'est-ce pas un peu perdre de son âme ?

Bernard Valette, Thalassa infos 2009.

